

i สถานที่ติดต่อและ
สอบถามข้อมูลเพิ่มเติม



สำนักแผนงาน กรมทางหลวง
2/486 ถนนศรีอยุธยา แขวงทุ่งพญาไท เขตราชเทวี
กรุงเทพมหานคร 10400
โทรศัพท์ : 0 2354 6559 โทรสาร : 0 2354 6593



งานวางแผนผังเมืองและวิเคราะห์โครงการ
บริษัท โซติจินดา คอนซัลแตนท์ จำกัด
1473/4 อาคารโซติจินดา ซอยพัฒนาการ 31/1 ถนนพัฒนาการ
แขวงสวนหลวง เขตสวนหลวง กรุงเทพมหานคร 10250
ติดต่อ : คุณณัฐฉานีย์ แสงทอง โทรศัพท์ : 0 2318 7235 ต่อ 393



งานออกแบบด้านวิศวกรรมและประมาณราคา
บริษัท อินทิเกรท เอ็นจิเนียริ่ง คอนซัลแตนท์ จำกัด
60/93 ซอยรามอินทรา 40 แยก 33 แขวงคลองจั่น
เขตบึงกุ่ม กรุงเทพมหานคร 10230
ติดต่อ : คุณจิรภัทร พัดชื่น โทรศัพท์ : 0 2509 1432 หรือ 08 7556 9554



งานศึกษาด้านสิ่งแวดล้อม และด้านการมีส่วนร่วมของประชาชน
บริษัท คอนซัลแตนท์ ออฟ เทคโนโลยี จำกัด
เลขที่ 39 ซอยลาดพร้าว 124 ถนนลาดพร้าว แขวงพลับพลา
เขตวังทองหลาง กรุงเทพมหานคร 10310
ติดต่อ : คุณบุญญา ชลชัยรุ่งเรือง
โทรศัพท์ : 0 2934 3233-47 ต่อ 511 หรือ 09 9429 5921



[https://www.ทางหลวงเชื่อมรถไฟ
เด่นชัย-เชียงใหม่.com](https://www.ทางหลวงเชื่อมรถไฟเด่นชัย-เชียงใหม่.com)



ทล.เด่นชัย-เชียงใหม่



ทางหลวงเชื่อมรถไฟ
เด่นชัย - เชียงของ

**แผ่นพับ
ประชาสัมพันธ์โครงการ**

ชุดที่ 2



กระทรวงคมนาคม
Ministry of Transport



กรมทางหลวง
Department of Highways

**การศึกษาความเหมาะสมเบื้องต้น
การพัฒนาระบบโครงข่ายทางหลวง
เชื่อมต่อสถานีรถไฟทางคู่แนวใหม่
สายเด่นชัย - เชียงราย - เชียงของ**



ความเป็นมาและเหตุผล ความจำเป็นของโครงการ



รถไฟทางคู่แนวใหม่ สายเด่นชัย - เชียงราย - เชียงของ เป็นแนวเส้นทางรถไฟทางคู่สายใหม่ ถือเป็นประตูการค้าเชื่อมระบียงเศรษฐกิจแนวเหนือ-ใต้ ครอบคลุมเส้นทางจากไทยไปลาว จีน และเวียดนาม มีระยะทางรวมกว่า 323 กิโลเมตร ปัจจุบันอยู่ระหว่างการก่อสร้าง และสิ้นสุดสัญญาในปี พ.ศ. 2571 โดยจะมีการตัดผ่านและเชื่อมต่อกับทางหลวงในหลายเส้นทาง ก่อให้เกิดการพัฒนาเมืองตามแนวเส้นทางรถไฟ โดยเฉพาะการเกิดชุมชนรอบสถานีรถไฟที่จะมีการก่อสร้างใหม่ ซึ่งจะมีผลกระทบโดยตรงต่อการจราจรบนโครงข่ายทางหลวง

กรมทางหลวง ได้ตระหนักถึงผลกระทบจากการพัฒนาโครงการรถไฟทางคู่แนวใหม่ดังกล่าว จึงมีแนวคิดในการศึกษาวางแผนพัฒนาระบบโครงข่ายทางหลวงในภาพรวม เพื่อสนับสนุนการเชื่อมต่อโครงข่ายทางหลวงไปยังสถานีรถไฟ ย่านกองเก็บและขนถ่ายตู้สินค้า ให้สามารถเดินทางเข้า-ออกพื้นที่ได้อย่างมีประสิทธิภาพและช่วยแก้ไขปัญหการจราจรที่จะเกิดขึ้นพร้อมจัดทำแผนพัฒนาโครงข่ายทางหลวงเพื่อรองรับการพัฒนาเมืองจากการก่อสร้างทางรถไฟดังกล่าวที่เกิดขึ้นในอนาคต

วัตถุประสงค์ของการศึกษา

1

เพื่อศึกษาและวิเคราะห์สภาพปัญหาบนโครงข่ายทางหลวง

พร้อมเสนอแนวทางการแก้ไข ผลกระทบจากการพัฒนาโครงการรถไฟทางคู่แนวใหม่ สายเด่นชัย - เชียงราย - เชียงของ ย่านกองเก็บและขนถ่ายตู้สินค้า และการพัฒนาเมืองที่อาจเกิดขึ้นจากกิจกรรมรถไฟ

2

เพื่อศึกษาความเหมาะสมเบื้องต้นทางด้านเศรษฐกิจ วิศวกรรม และผลกระทบด้านสิ่งแวดล้อม

ของโครงการพัฒนาโครงข่ายทางหลวงที่เชื่อมต่อกับรถไฟทางคู่แนวใหม่ สายเด่นชัย - เชียงราย - เชียงของ

3

เพื่อจัดทำแผนพัฒนาโครงข่ายทางหลวง

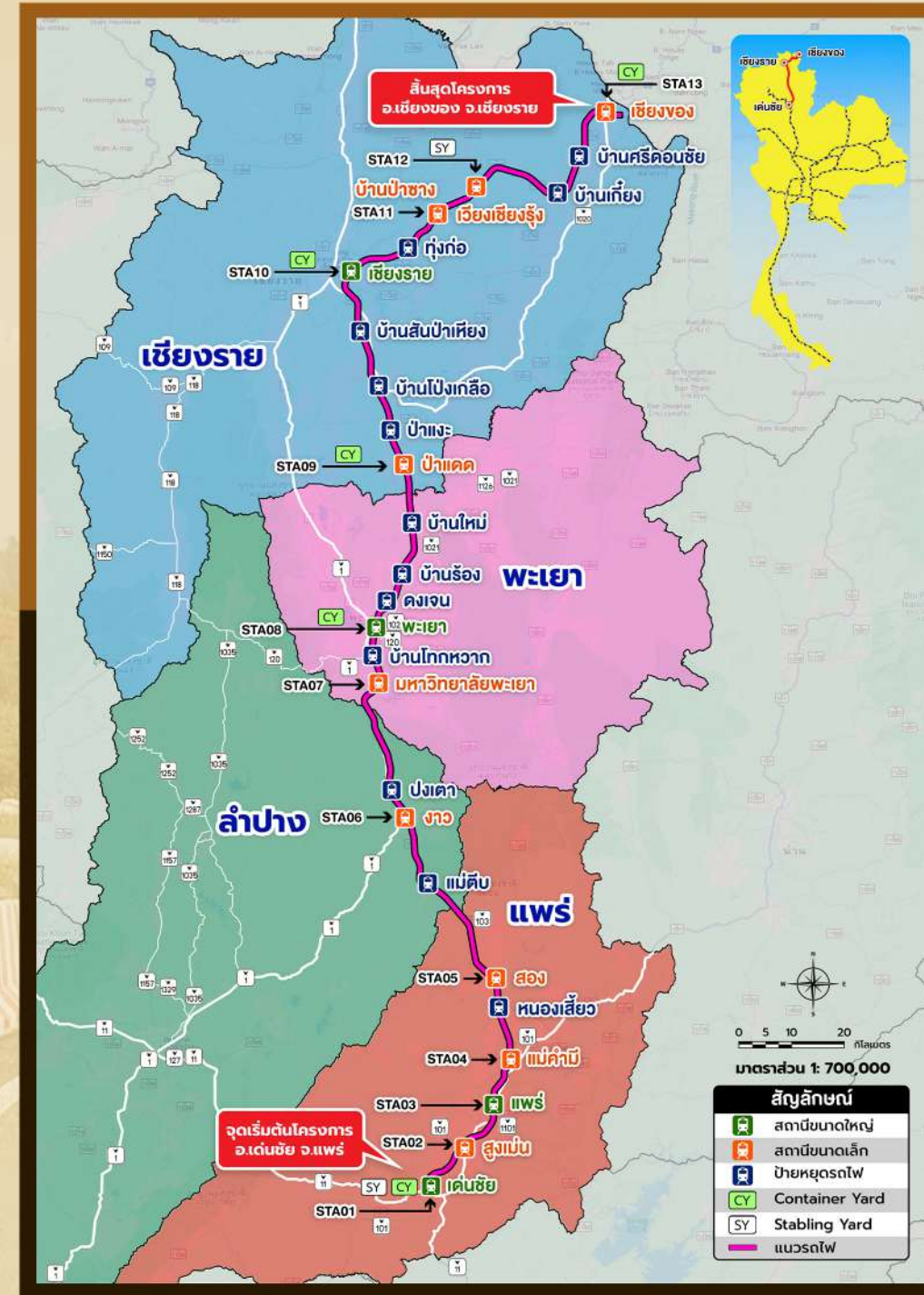
รองรับรถไฟทางคู่แนวใหม่ สายเด่นชัย - เชียงราย - เชียงของ โดยแบ่งแผนการดำเนินงานออกเป็น ระยะสั้น ระยะกลาง และระยะยาว

ประโยชน์ที่คาดว่าจะได้รับ

- ▶ เพื่อให้มีแผนพัฒนาทางหลวงไว้รองรับและเชื่อมต่อกับสถานีรถไฟทางคู่แนวใหม่ สายเด่นชัย - เชียงราย - เชียงของ และแผนพัฒนาไว้รองรับระบบโครงข่ายทางหลวงเชื่อมต่อกับระบบสถานีขนส่งทางราง และรูปแบบการเดินทางอื่นๆ ที่เกี่ยวข้อง
- ▶ เพื่อให้มีแผนพัฒนาโครงข่ายทางหลวงรองรับการเจริญเติบโตของเมืองจากระบบขนส่งทางรางรถไฟสายใหม่
- ▶ เพื่อแก้ไขผลกระทบด้านจราจรบนโครงข่ายทางหลวงที่เกิดจากกิจกรรมของสถานีรถไฟ

พื้นที่ศึกษาของโครงการ

เพื่อให้มีแผนพัฒนาทางหลวงไว้รองรับและเชื่อมต่อกับสถานีรถไฟทางคู่แนวใหม่ สายเด่นชัย - เชียงราย - เชียงของ และแผนพัฒนาไว้รองรับระบบโครงข่ายทางหลวงเชื่อมต่อกับระบบสถานีขนส่งทางราง และรูปแบบการเดินทางอื่นๆ ที่เกี่ยวข้อง



พื้นที่
เป้าหมายหลัก
ครอบคลุมใน
ระยะ 500 เมตร

จากอาคารสถานี
และแนวเส้นทางโครงข่าย
ทางหลวงเชื่อมต่อไปยังสถานี

13
สถานี

ได้แก่

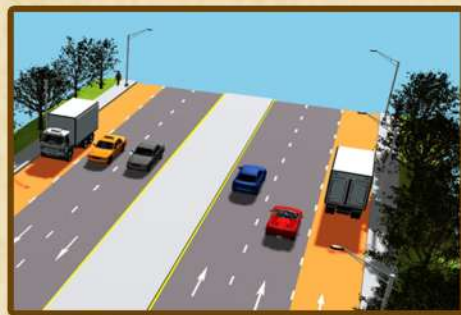
- STA01 : สถานีเด่นชัย
- STA02 : สถานีสูงเม่น
- STA03 : สถานีแพร่
- STA04 : สถานีแม่คำมี
- STA05 : สถานีสอง
- STA06 : สถานีจาว
- STA07 : สถานีมหาวิทยาลัยพะเยา
- STA08 : สถานีพะเยา
- STA09 : สถานีป่าแดด
- STA10 : สถานีเชียงราย
- STA11 : สถานีเวียงเชียงรุ้ง
- STA12 : สถานีบ้านป่าขาง
- STA13 : สถานีเชียงของ

การศึกษากำหนดแนวเส้นทางโครงการ

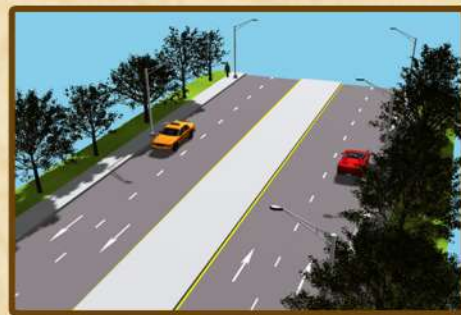
การพัฒนาระบบโครงข่ายทางหลวง



ตัวอย่างรูปแบบการพัฒนาโครงการ



การปรับปรุงถนนเดิม



การสร้างทางหลวงแนวใหม่



การแก้ไขปัญหาคอขวดหรือทางแยก



รูปแบบการพัฒนาโครงข่ายทางหลวงเพื่อเชื่อมต่อสถานีรถไฟทางคู่แนวใหม่ สายเด่นชัย-เชียงราย-เชียงของ

จังหวัดแพร่

แนวใหม่

STA01 : สถานีเด่นชัย (สถานีขนาดใหญ่ และ CY)



STA01-1

โครงการทางหลวงแนวใหม่เชื่อมต่อทางหลวงหมายเลข 11 กับย่านกองเก็บสินค้า (CY) สถานี

เพิ่มประสิทธิภาพ

STA01-2

โครงการงานปรับปรุงทางแยกทางเข้าเด่นชัย (ทางหลวงหมายเลข 11 ฝั่งตรงข้ามกองพลทหารม้าที่ 1)

STA01-3

โครงการงานปรับปรุงทางแยกปากจ๊ะ และทางแยกเด่นชัย (ทางหลวงหมายเลข 11 และทางหลวงหมายเลข 101)

STA02 : สถานีสูงเม่น (สถานีขนาดเล็ก)



เพิ่มประสิทธิภาพ

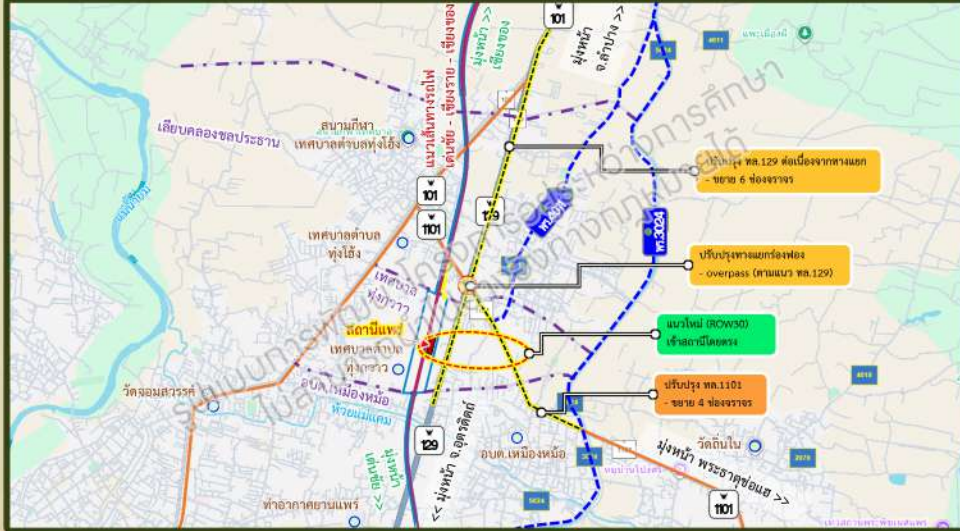
STA02-1

โครงการงานปรับปรุงทางหลวงหมายเลข 101 บริเวณทางแยกทางเข้าโรงพยาบาลสูงเม่น (ทางหลวงหมายเลข 101 และทางหลวงชนบทสาย พ.5027)

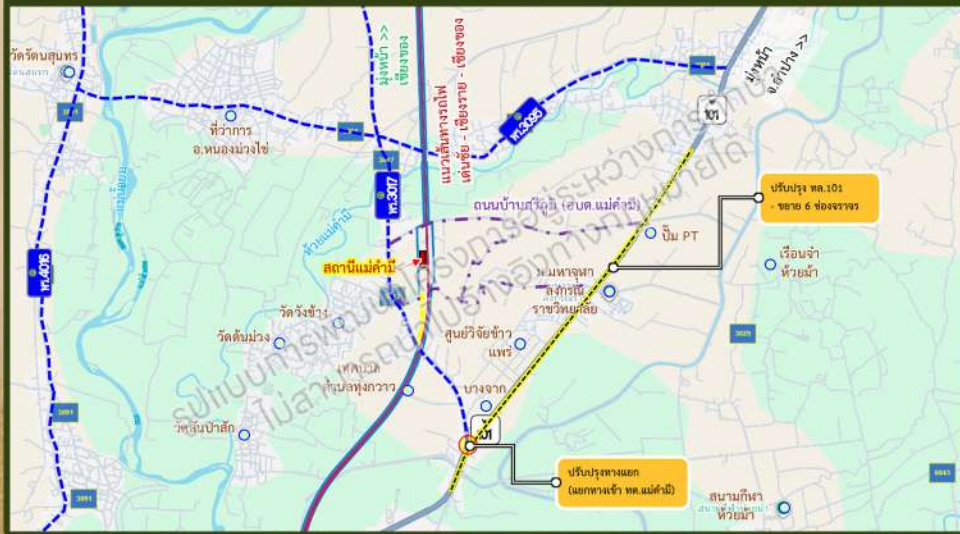
- สัญลักษณ์**
- ทางหลวง สายหลัก (กรมทางหลวง)
 - ทางหลวง สายรอง (กรมทางหลวง)
 - ทางหลวงชนบท (กรมทางหลวงชนบท)
 - ถนนอื่น ๆ (องค์การปกครองส่วนท้องถิ่น)
 - ทางหลวงแนวใหม่ (New Route)
 - ปรับปรุงถนนเดิม (Improve Existing)
 - ตำแหน่งแก้ไขปัญหาคอขวด/ทางแยก

รูปแบบการพัฒนาโครงข่ายทางหลวง

STA03 : สถานีแพร่ (สถานีขนาดใหญ่)



STA04 : สถานีแม่คำมี (สถานีขนาดเล็ก)



STA05 : สถานีสอง (สถานีขนาดเล็ก)



จังหวัดแพร่

แนวใหม่

STA03-1
โครงการทางหลวงแนวใหม่เชื่อมต่อกับสถานีแพร่ (ทางหลวงหมายเลข 129 และทางหลวงหมายเลข 1101)

เพิ่มประสิทธิภาพ

STA03-2
โครงการปรับปรุงทางหลวงหมายเลข 129 และปรับปรุงทางแยกรพชอง (ทางหลวงหมายเลข 129 และทางหลวงหมายเลข 1101)

STA03-3
โครงการปรับปรุงทางหลวงหมายเลข 1101 ช่วงตำบลเหนือหม้อ

เพิ่มประสิทธิภาพ

STA04-1
โครงการปรับปรุงทางหลวงหมายเลข 101 ช่วงตำบลแม่คำมี

แนวใหม่

STA05-1
โครงการทางหลวงแนวใหม่เชื่อมต่อกับสถานีสอง (ทางหลวงหมายเลข 103 และทางหลวงหมายเลข 1154)

เพิ่มประสิทธิภาพ

STA05-2
โครงการปรับปรุงทางหลวงหมายเลข 103 และปรับปรุงทางแยกนางฟ้า (ทางหลวงหมายเลข 103 และทางหลวงหมายเลข 1154)

STA05-3
โครงการปรับปรุงทางหลวงหมายเลข 1154 ช่วงสถานีสอง

รูปแบบการพัฒนาโครงข่ายทางหลวง

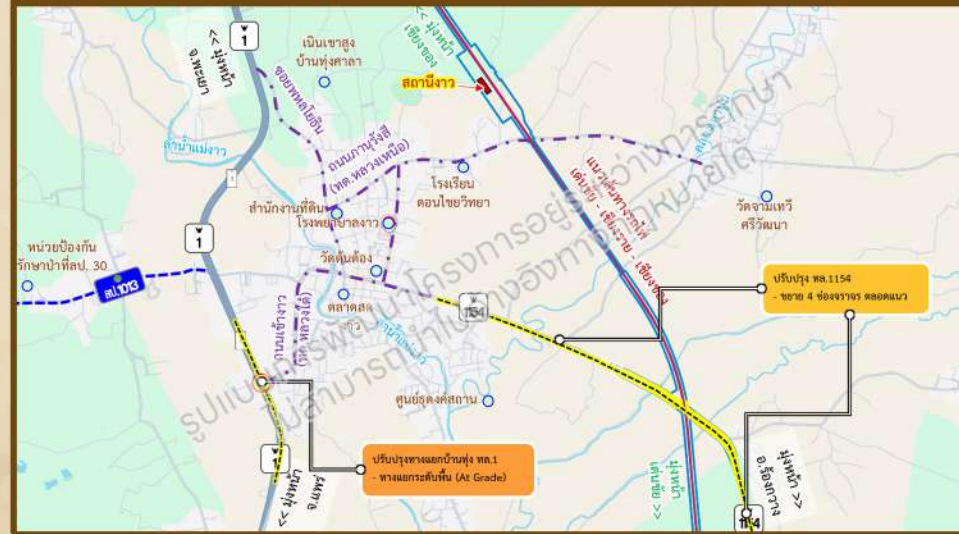
จังหวัดลำปาง

เพิ่มประสิทธิภาพ

STA06-1
โครงการปรับปรุงทางหลวงหมายเลข 1154 ช่วงสถานีงาว

STA06-2
โครงการปรับปรุงทางแยกบ้านทุ่ง (ทางหลวงหมายเลข 1 และถนนเข้าขาว)

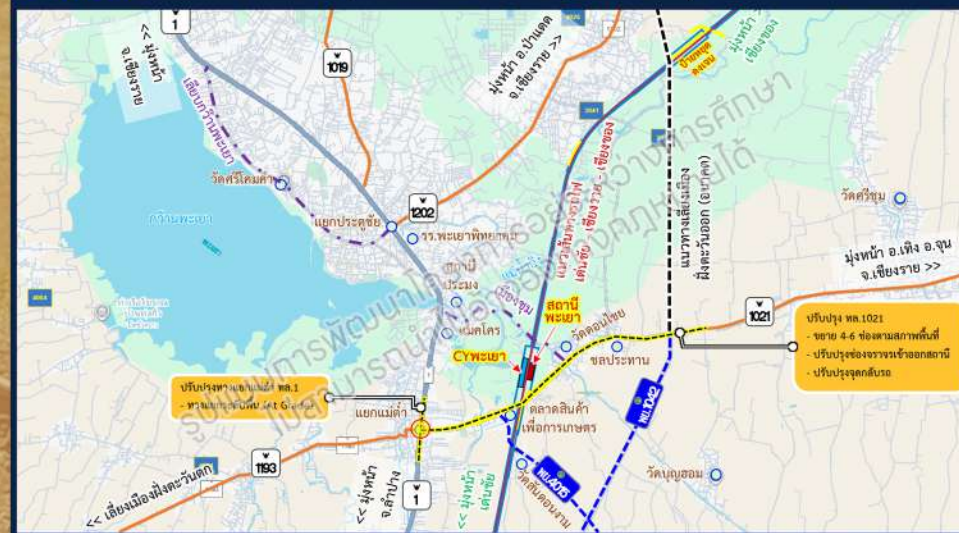
STA06 : สถานีงาว (สถานีขนาดเล็ก)



STA07 : สถานีมหาวิทยาลัยพะเยา (สถานีขนาดเล็ก)



STA08 : สถานีพะเยา (สถานีขนาดใหญ่ และ CY)



จังหวัดพะเยา

เพิ่มประสิทธิภาพ

STA07-1
โครงการปรับปรุงทางหลวงหมายเลข 1 ร่วมกับโครงการทางลอดหน้ามหาวิทยาลัยพะเยา

เพิ่มประสิทธิภาพ

STA08-1
โครงการปรับปรุงทางหลวงหมายเลข 1021 และปรับปรุงทางแยกแม่ต้า (ทางหลวงหมายเลข 1 และทางหลวงหมายเลข 1021)

- สัญลักษณ์**
- ทางหลวง สายหลัก (กรมทางหลวง)
 - ทางหลวง สายรอง (กรมทางหลวง)
 - ทางหลวงชนบท (กรมทางหลวงชนบท)
 - ถนนอื่น ๆ (องค์การปกครองส่วนท้องถิ่น)
 - ทางหลวงแนวใหม่ (New Route)
 - ปรับปรุงถนนเดิม (Improve Existing)
 - ตำแหน่งเกิดปัญหาจุดตัด/ทางแยก

การดำเนินงานด้าน การมีส่วนร่วมของประชาชน

กรมทางหลวงได้ตระหนักถึงความสำคัญต่อกระบวนการมีส่วนร่วมของประชาชน โดยเปิดโอกาสให้ประชาชนมีส่วนร่วมในการรับรู้ข้อมูลข่าวสาร และร่วมแสดงความคิดเห็นหรือข้อเสนอแนะที่เป็นประโยชน์ เพื่อให้การพัฒนาโครงการสอดคล้องกับความต้องการของประชาชนในพื้นที่มากที่สุด จึงจัดให้มีกิจกรรมอย่างต่อเนื่อง ตลอดระยะเวลาการดำเนินโครงการ ดังนี้

การเข้าพบเพื่อประชาสัมพันธ์และ นำเสนอรายละเอียดโครงการเบื้องต้น

(เข้าพบในระหว่างวันที่ 22 - 25 เมษายน 2568)

เพื่อชี้แจงข้อมูลรายละเอียดโครงการเบื้องต้น รูปแบบการพัฒนาโครงการและแผนการดำเนินงานการมีส่วนร่วมของประชาชน และรับทราบความคิดเห็นเบื้องต้นต่อการพัฒนาโครงการ

การประชุมปฐมนิเทศโครงการ

- จัดประชุมในวันพุธที่ 14 พฤษภาคม 2568 ณ โรงแรมแพร่นครา ห้องนครา แกรนด์บอลรูม ชั้น 2 ตำบลในเวียง อำเภอเมืองแพร่ จังหวัดแพร่
- จัดประชุมในวันศุกร์ที่ 16 พฤษภาคม 2568 ณ โรงแรมไชนารายณ์ ริเวอร์ไซด์ ห้องศรีจอมทอง ชั้น 2 ตำบลริมกก อำเภอเมืองเชียงราย จังหวัดเชียงราย

เพื่อเผยแพร่ และประชาสัมพันธ์ข้อมูลของโครงการ ประกอบด้วย ความเป็นมาของโครงการ วัตถุประสงค์ พื้นที่ศึกษา ขอบเขตการศึกษา และแผนการดำเนินงานด้านการมีส่วนร่วมของประชาชนให้กลุ่มเป้าหมายที่เกี่ยวข้องได้รับทราบ รวมถึงรับฟังความคิดเห็นเกี่ยวกับข้อจำกัดของพื้นที่ ความต้องการ สภาพปัญหา ข้อวิตกกังวล และข้อเสนอแนะต่อการพัฒนาโครงการ

การประชุมเพื่อนำเสนอแนวคิด และร่างรูปแบบการพัฒนาโครงการ (กลุ่มย่อย ครั้งที่ 1)

ดำเนินการจัดประชุม
ในระดับพื้นที่รายสถานี รวมทั้งสิ้น 13 เวที
(ระหว่างวันที่ 18 - 28 พฤศจิกายน พ.ศ. 2568)

เพื่อนำเสนอความก้าวหน้าการศึกษา นำเสนอแนวคิด และร่างรูปแบบการพัฒนาโครงการ ข้อจำกัดด้านสิ่งแวดล้อมเบื้องต้น และรับฟังความคิดเห็นและข้อเสนอแนะจากกลุ่มเป้าหมาย นำข้อมูลที่ได้ไปพิจารณาประกอบการปรับปรุงรูปแบบพัฒนาโครงการทางหลวงรายโครงการ รวมถึงผลการดำเนินงานด้านการมีส่วนร่วมที่ผ่านมา

การประชุมเพื่อสรุปผลการปรับปรุง รูปแบบเบื้องต้นรายโครงการ (กลุ่มย่อย ครั้งที่ 2)

(ประมาณเดือนเมษายน - พฤษภาคม 2569)

เพื่อนำเสนอความก้าวหน้าของการศึกษา รูปแบบการพัฒนาโครงการที่ได้ปรับปรุงและสอดคล้องกับความคิดเห็นของประชาชนจากการประชุมกลุ่มย่อย ครั้งที่ 1 ผลการศึกษา ผลกระทบสิ่งแวดล้อม และมาตรการป้องกัน และแก้ไขผลกระทบสิ่งแวดล้อมเบื้องต้น พร้อมทั้งรับฟังความคิดเห็นและข้อเสนอแนะไปพิจารณาประกอบการปรับปรุงรูปแบบโครงการพัฒนาเบื้องต้น และผลการดำเนินงานด้านการมีส่วนร่วมของประชาชนที่ผ่านมา

การประชุมปัจฉิมนิเทศโครงการ

(ประมาณเดือนกรกฎาคม 2569)

เพื่อนำเสนอสรุปผลการศึกษาในด้านต่าง ๆ ของโครงการ พร้อมทั้งผลสรุปรูปแบบการพัฒนาโครงข่ายทางหลวงเชื่อมต่อสถานีรถไฟทางคู่แนวใหม่ สายเด่นชัย-เชียงราย-เชียงของ และผลการดำเนินงานด้านการมีส่วนร่วมของประชาชนให้กลุ่มเป้าหมายได้รับทราบ

การประชาสัมพันธ์โครงการ

สร้างความรู้ ความเข้าใจที่ถูกต้องและสร้างทัศนคติที่ดีต่อโครงการ และให้ประชาชนได้รับทราบเกี่ยวกับรายละเอียดของโครงการ จึงต้องทำการจัดกิจกรรมการประชาสัมพันธ์โครงการ ผ่านช่องทางออนไลน์ (เว็บไซต์ เฟซบุ๊ก และแอปพลิเคชัน) และการประชาสัมพันธ์ผ่านป้ายประชาสัมพันธ์โครงการ

ผลการดำเนินงานการมีส่วนร่วมของประชาชนที่ผ่านมา

การประชาสัมพันธ์ และนำเสนอข้อมูลโครงการเบื้องต้น

ดำเนินการเมื่อวันที่ 22 - 25 เมษายน พ.ศ. 2568 ผู้แทนสำนักแผนงาน กรมทางหลวง และที่ปรึกษาได้ดำเนินการประชาสัมพันธ์โครงการ โดยเข้าพบหน่วยงานของกรมทางหลวง และหน่วยงานระดับจังหวัดในพื้นที่ศึกษา โดยมีวัตถุประสงค์เพื่อชี้แจงข้อมูลรายละเอียดโครงการเบื้องต้น รูปแบบการพัฒนาโครงการและแผนการดำเนินงานการมีส่วนร่วมของประชาชน และรับทราบความคิดเห็นเบื้องต้นต่อการพัฒนาโครงการ รวมถึงเข้าพบวิศวกรโครงการ สัญญาที่ 1 และสัญญาที่ 2-3 ฝ่ายโครงการพิเศษและก่อสร้าง การรถไฟแห่งประเทศไทย เพื่อชี้แจงรายละเอียดและแผนการดำเนินงานโครงการ และขอรับทราบความเห็นและข้อเสนอแนะต่อการดำเนินโครงการ ในส่วนที่มีความเชื่อมโยงและเกี่ยวข้องกับโครงการก่อสร้างรถไฟทางคู่สายเด่นชัย-เชียงราย-เชียงของ

หน่วยงานของกรมทางหลวงในพื้นที่



สำนักงานทางหลวงที่ 1 เชียงใหม่ สำนักงานทางหลวงที่ 2 แพร่
แขวงทางหลวงแพร่

หน่วยงานระดับจังหวัด



รองผู้ว่าราชการจังหวัดแพร่ รองผู้ว่าราชการจังหวัดลำปาง

ฝ่ายโครงการพิเศษและก่อสร้าง การรถไฟแห่งประเทศไทย



วิศวกรโครงการฝ่ายโครงการพิเศษ
และก่อสร้างการรถไฟแห่งประเทศไทย



แขวงทางหลวงลำปางที่ 2 แขวงทางหลวงพะเยา แขวงทางหลวงเชียงราย
ที่ 1 และ 2



รองผู้ว่าราชการจังหวัดพะเยา รองผู้ว่าราชการจังหวัดเชียงราย

การประชุมปฐมนิเทศโครงการ

เพื่อเผยแพร่ และประชาสัมพันธ์ข้อมูลของโครงการ ประกอบด้วย ความเป็นมาของโครงการ วัตถุประสงค์ พื้นที่ศึกษา ขอบเขตการศึกษา และแผนการดำเนินงานด้านการมีส่วนร่วมของประชาชนให้กลุ่มเป้าหมายที่เกี่ยวข้องได้รับทราบ รวมถึงรับฟังความคิดเห็นเกี่ยวกับข้อจำกัดของพื้นที่ ความต้องการ สภาพปัญหา ข้อวิตกกังวล และข้อเสนอแนะต่อการพัฒนาโครงการ โดยดำเนินการจัดประชุม 2 เวที ดังนี้

วันที่ 14 พฤษภาคม 2568

กลุ่มเป้าหมายครอบคลุม จังหวัดแพร่ และจังหวัดลำปาง
ณ โรงแรมแพร่นครา ห้องนครา แกรนด์บอลรูม ชั้น 2
ตำบลในเวียง อำเภอเมืองแพร่ จังหวัดแพร่



วันที่ 16 พฤษภาคม 2568

กลุ่มเป้าหมายครอบคลุม จังหวัดเชียงราย และจังหวัดพะเยา
ณ โรงแรมไชนารายณ์ ริเวอร์ไซด์ ห้องศรีจอมทอง ชั้น 2
ตำบลริมกก อำเภอเมืองเชียงราย จังหวัดเชียงราย

